

HƯỚNG DẪN SỬ DỤNG LÒ VI SÓNG BMS 6112X



1. HƯỚNG DẪN AN TOÀN

HƯỚNG DẪN AN TOÀN – ĐỌC KỸ VÀ LƯU GIỮ CHO SỬ DỤNG VỀ SAU

- Thiết bị được thiết kế với mục đích sử dụng dân dụng và tương đương, như khu vực nhà bếp phục vụ cho nhân viên cửa hàng, văn phòng và nông trại; được sử dụng bởi khách hàng trong khách sạn và các môi trường dân sinh, nhà khách.
- Thiết bị có thể được sử dụng bởi trẻ 8 tuổi hoặc lớn hơn, và bởi những người có khiếm khuyết về thể chất hoặc tinh thần, hoặc những người không có kinh nghiệm hoặc hiểu biết, nếu họ được giám sát hoặc được hướng dẫn trước cách sử dụng thiết bị an toàn và hiểu được những nguy cơ có thể xảy ra. Trẻ em không được chơi đùa với thiết bị. Vệ sinh và bảo trì không được thực hiện bởi trẻ em mà không có sự giám sát.
- Trẻ em phải được giám sát để tránh chơi cùng với thiết bị.
- Có thể phải ngắt kết nối thiết bị với nguồn điện, kể cả sử dụng phích cắm hoặc gắn công tắc trên hệ thống dây điện cố định theo qui định lắp đặt.
- Phích cắm phải tiếp cận được sau khi lắp đặt.
- Nếu dây điện hư hỏng, nên được thay thế bởi nhà sản xuất, dịch vụ hoặc bởi nhân viên chuyên môn để tránh nguy hiểm.
- Không sử dụng chất tẩy rửa dạng xịt.
- Thiết bị được thiết kế để nấu với cửa đóng.
- Định vị lò nướng vào trong tủ kệ, sao cho có khoảng cách tối thiểu là 10mm giữa thiết bị và cách vách xung quanh. Vật liệu làm tủ kệ phải chịu nhiệt (hoặc được phủ bằng vật liệu chịu nhiệt). Để ổn định tốt hơn, gắn lò với 2 con vít qua 2 cái lỗ có sẵn ở vách bên.

Lưu ý:

- Thiết bị và các bộ phận tiếp cận trở nên nóng trong quá trình sử dụng. Cần thận trọng không chạm vào thanh đốt. Trẻ em dưới 8 tuổi không được chạm vào thiết bị, trừ khi được giám sát thường xuyên.
- Nếu cửa hoặc đệm cửa bị hỏng, không được sử dụng cho đến khi được sửa chữa bởi người có chuyên môn.
- Nguy hiểm cho bất kỳ ai ngoại trừ nhân viên có chuyên môn thực hiện bảo trì hoặc các sửa chữa cần tháo nắp bảo vệ chống lại năng lượng vi sóng.
- Chất lỏng và các thực phẩm khác không được đun nóng trong hộp kín, vì có thể gây nổ.

Sản phẩm được thiết kế chỉ cho sử dụng dân dụng như nấu, hâm hoặc xả đông thực phẩm và thức uống.

- Chỉ sử dụng đồ dùng phù hợp với lò vi sóng.
- Khi nung nóng thực phẩm trong hộp đựng nhựa và giấy, quan sát thực phẩm bên trong, vì có thể có nguy cơ bùng cháy tự phát.
- Nếu khói xuất hiện, dừng hoặc ngắt phích lò và để cửa đóng chặt để ngăn lửa có thể có.
- Hâm nóng thức uống trong lò vi sóng có thể gây bắn nước đột ngột và hoặc sau đó khi chất lỏng sôi, do vậy, cẩn thận khi xử lý các đồ đựng.
- Thực phẩm trong bình của bé hoặc trong lọ phải được khuấy hoặc sắp xếp lại và phải kiểm tra nhiệt độ trước khi dùng, để tránh bỏng.
- Không khuyến nghị làm nóng trứng còn vỏ hoặc nguyên trứng luộc trong lò vi sóng, vì có thể nổ, kể cả sau khi kết thúc nấu.
- Khuyến nghị vệ sinh lò thường xuyên và loại bỏ bất kỳ thực phẩm nào tích tụ.

- Nếu thiết bị không được vệ sinh thường xuyên, bề mặt có thể bị hỏng, ảnh hưởng lâu dài đến tuổi thọ và có thể gây nguy cơ an toàn.
- Thiết bị có thể được lắp đặt cả kệ tường hoặc kệ tủ, như trình bày trong sơ đồ lắp đặt.

Lưu ý:

Ngay khi nhận, lập tức tháo bao bì sản phẩm hoặc nhờ người tháo giúp. Kiểm tra tổng thể. Trước khi sử dụng lần đầu tiên, đọc kỹ hướng dẫn trước khi sử dụng để làm quen với hoạt động và cách sử dụng. Trường hợp sản phẩm được bán hoặc chuyển nhượng cho người khác, bảo đảm rằng, hướng dẫn này đi kèm với sản phẩm.

Vì an toàn cho bản thân và cho cho những người khác, vui lòng đọc khuyến cáo trước khi lắp đặt và sử dụng sản phẩm.

LẮP ĐẶT

Lưu ý: Hướng dẫn lắp đặt kèm theo thiết bị phải được tuân thủ chặt chẽ.

- Thiết bị phải được lắp âm vào tủ kệ âm thông gió.
- Không che khuất khu vực thông gió của thiết bị.
- Thiết bị phải được kết nối với nguồn điện thông qua ngắt điện đa cực với khoảng cách tiếp xúc cực tối thiểu 3mm.

SỬ DỤNG

Lưu ý: Khu vực tiếp cận của thiết bị có thể nóng trong quá trình thao tác.

- Luôn mang găng tay khi lấy thực phẩm hay đĩa thực phẩm ra từ thiết bị.
- Không sử dụng hộp đựng thực phẩm kim loại. Lấy ra dây kim loại/ hoặc tay cầm, bao bì hoặc hộp đựng.
- Không sử dụng giấy nhôm bọc thực phẩm trong thiết bị. Không che thiết bị với giấy nhôm.
- Sử dụng sai phụ kiện hay vật dụng có thể dẫn đến nguy hiểm và/ hoặc bị thương.
- Thiết bị không nhằm để sấy khô thực phẩm hoặc vải vóc, làm nóng chăn gối/giày/mút xốp/quần áo ấm hoặc các đồ khác. Không tuân thủ hướng dẫn nêu đây có thể dẫn đến bị thương, bốc cháy hoặc hỏa hoạn.
- Không sử dụng khoang lò như nơi lưu trữ. Không cất bánh mì, bánh quy hoặc thực phẩm tương tự trong khoang.

BẢO QUẢN VÀ VỆ SINH

Lưu ý: Thiết bị phát ra năng lượng vi sóng và có dòng hiệu điện thế cao. Nguy hiểm cho bất kỳ ai khác ngoài người có chuyên môn sửa chữa hoặc tháo vỏ thiết bị. Tháo vỏ thiết bị có thể khiến bạn tiếp xúc với năng lượng vi sóng hoặc sốc điện, ngay cả khi thiết bị ngắt điện khỏi nguồn điện chính, khi bị tiếp xúc với dòng điện thế cao.

Lưu ý: Tắt thiết bị và ngắt điện trước khi vệ sinh hoặc bảo trì.

Lưu ý: Kiểm tra thường xuyên khu vực cửa để bảo đảm rằng nó không bị hư hỏng. Nếu cửa và đệm cửa bị hỏng, thiết bị không được hoạt động cho đến khi được sửa chữa bởi người có chuyên môn.

- Thao tác vệ sinh và bảo trì không được thực hiện bởi trẻ em mà không có sự giám sát.
- Vệ sinh thiết bị thường xuyên và lấy hết các mảng bám thực phẩm.
- Nếu thiết bị không được duy trì ở tình trạng sạch, bề mặt có thể hư hỏng và ảnh hưởng lâu dài đến tuổi thọ và gây nên tình huống nguy hiểm.
- Không sử dụng sản phẩm vệ sinh có tính ăn mòn hoặc mút kim loại để vệ sinh cửa kính, có thể làm hỏng bề mặt và vỡ kính.
- Không bao giờ giật mạnh dây nguồn. Rút phích khi cầm nguyên phích. Để thay bóng lò vi sóng, liên hệ với nhân viên kỹ thuật có chuyên môn.

Lưu ý:

Nếu dây điện bị hỏng, phải được thay bởi nhà sản xuất, cơ sở dịch vụ hoặc người có chuyên môn để tránh nguy hiểm.

SỬ DỤNG SAI

Nhà sản xuất từ chối mọi trách nhiệm trong trường hợp sử dụng sai. Sử dụng thiết bị chỉ dung như được mô tả trong hướng dẫn và khuyến cáo phù hợp.

BẢO VỆ MÔI TRƯỜNG



Vật liệu bao bì có thể tái chế. Tái chế nhằm góp phần bảo vệ môi trường bằng cách gửi nó cho những nơi tiếp nhận của thành phố vì mục đích này.

- Thiết bị cũng chứa nhiều vật liệu có thể tái chế. Do vậy được đánh dấu với logo này để cho biết thiết bị đã qua sử dụng không được để lẫn với các loại rác khác.
- Việc tái chế thiết bị do nhà sản xuất tổ chức sẽ diễn ra trong điều kiện tốt nhất. Tham khảo ý kiến của chính quyền địa phương hoặc đại lý bán lẻ để tìm điểm trả hàng cho các thiết bị đã qua sử dụng gần nhà bạn nhất. Chúng tôi cảm ơn sự giúp đỡ của bạn trong việc bảo vệ môi trường.

2. LẮP ĐẶT

TRƯỚC KHI KẾT NỐI ĐIỆN

Lưu ý: Bảo đảm rằng thiết bị không bị ảnh hưởng bởi bất kỳ hư hỏng nào trong quá trình vận chuyển (đệm cửa hoặc cửa mốp méo...). Nếu phát hiện bất kỳ hư hỏng nào, trước khi thực hiện bất cứ điều gì, liên lạc với đại lý.

Nếu dây điện bị hỏng, nên được thay thế bởi nhà sản xuất, dịch vụ hoặc người có chuyên môn để tránh nguy hiểm.

Bảo đảm rằng:

- Kết nối điện có đủ hiệu điện thế.
- Dây điện ở trong tình trạng tốt.
- Đường kính dây điện tương thích với yêu cầu lắp đặt

- Kết nối điện có lớp bảo vệ cảm nhiệt 10 ampe.
Trường hợp nghi ngờ, liên lạc với kỹ thuật viên.

Lưu ý:

Trường hợp kết nối với ổ điện, phải tiếp cận được sau khi lắp đặt thiết bị. Dây nguội (màu xanh) phải được kết nối với dây nguội của hệ thống. Khi kết nối điện, hãy cho phép thiết bị tiếp cận với người sử dụng phải có khả năng ngắt thiết bị khỏi nguồn điện chính và có khoảng cách tiếp xúc cao hơn tất cả các đầu nối ít nhất 3 mm.

KẾT NỐI ĐIỆN

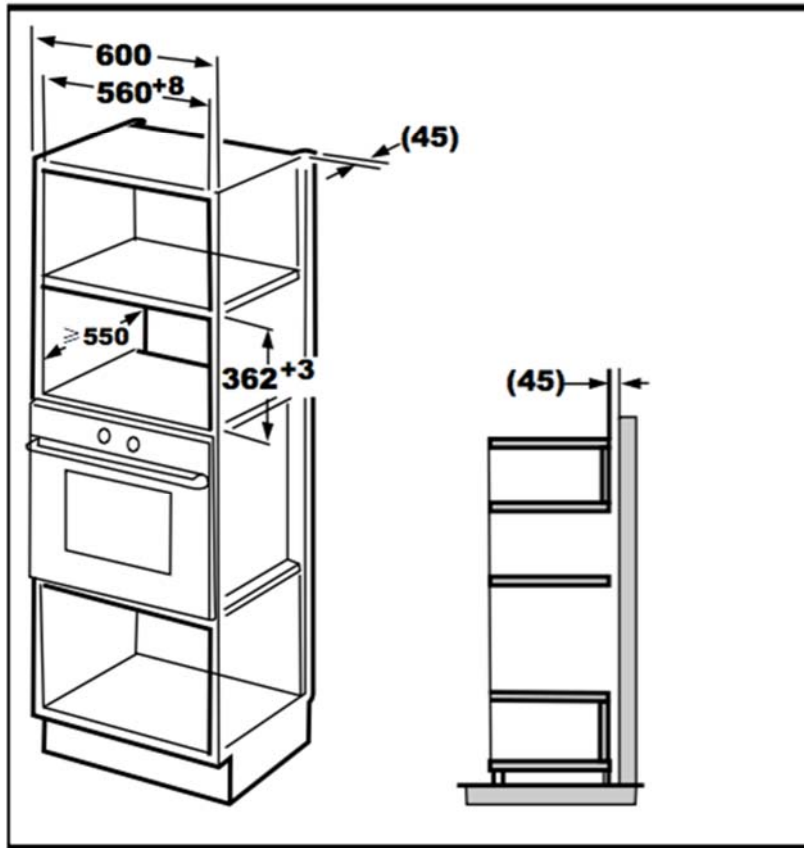
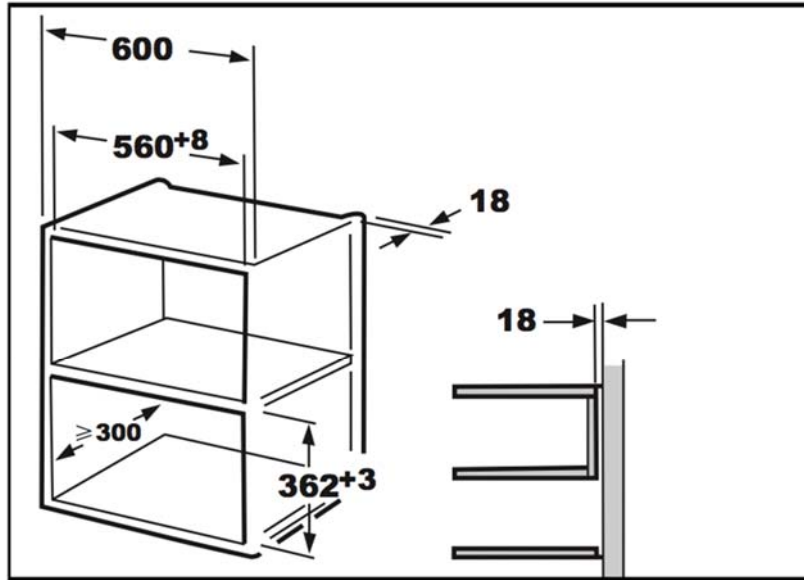
Lưu ý: Trong quá trình lắp đặt và bảo trì, thiết bị phải được ngắt điện từ nguồn cấp, cầu chì phải được ngắt hoặc tháo ra.

Kết nối điện được thực hiện trước khi thiết bị được lắp vào vị trí.

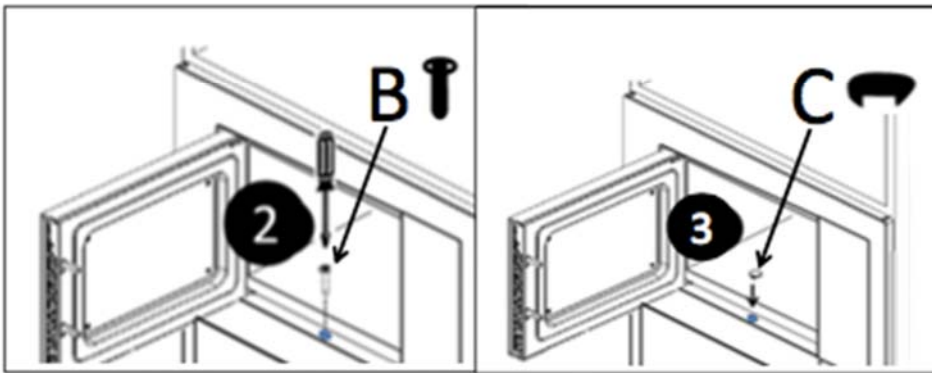
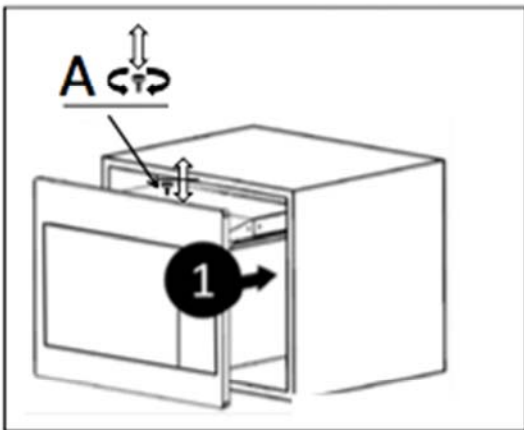
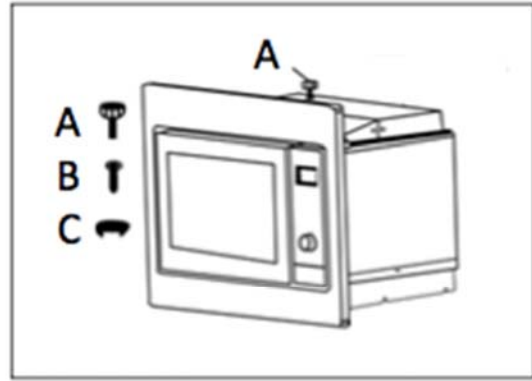
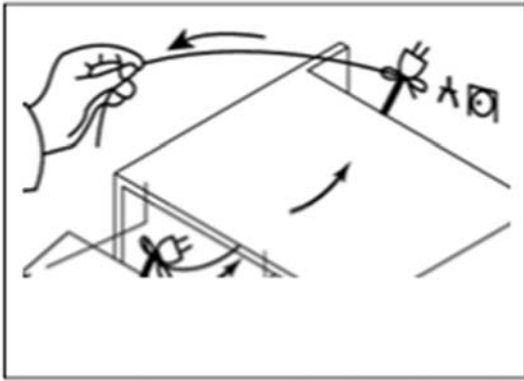
Lò phải được kết nối với dây điện (chuẩn) có 3 dây dẫn 1.5mm² (1 nóng + 1 nguội + 1 tiếp đất), được kết nối lưới điện 1 pha 220 – 240V qua ổ điện tiêu chuẩn IEC 60083 (1 nóng + 1 nguội + 1 tiếp đất) hoặc phù hợp với qui định lắp đặt. Dây an toàn (vàng-xanh) được kết nối với đầu dẫn thiết bị và phải được kết nối với dây tiếp đất. Không sử dụng thiết bị ngay (đợi khoảng 1-2 giờ) sau khi phải di chuyển từ nơi lạnh đến nơi nóng bởi ngưng tụ có thể gây sự cố.

★ Chúng tôi không chịu trách nhiệm cho sự cố nào xảy ra do không có, sai sót hoặc tiếp đất không đúng.

KÍCH THƯỚC TỦ KỆ



CÁC BƯỚC LẮP ĐẶT



3. KHUYẾN CÁO

Bảo đảm rằng các vật dụng nấu phù hợp cho sử dụng trong lò vi sóng.

Để tránh hư hỏng thiết bị, không bao giờ hoạt động thiết bị với lò trống hoặc không có bàn xoay.

Không can thiệp vào khe hở ở khoá phía trước thiết bị, có thể gây hư hỏng thiết bị cần phải gọi dịch vụ.

Khi hâm nóng thực phẩm trong hộp đựng bằng nhựa hoặc giấy, theo dõi thực phẩm trong lò vì có nguy cơ cháy tự phát.

Với chức năng hâm nóng trong lò, việc sử dụng các vật dụng nấu bằng kim loại, muỗng, nĩa, dao, định kẹp kim loại, nẹp thực phẩm đông lạnh không được khuyến nghị.

Thực phẩm trong bình hoặc ca của bé nên lắc và khuấy đều và kiểm tra nhiệt độ trước khi dùng để tránh bỏng. Không hâm bình sữa với nút ở trên (nguy cơ nổ).

Bảo đảm trẻ không chơi đùa với thiết bị. Không để trẻ sử dụng lò mà không có sự giám sát, trừ khi có hướng dẫn phù hợp để trẻ có thể sử dụng an toàn và hiểu những nguy cơ của việc thao tác sai.

Luôn sử dụng găng tay để lấy đĩa trong lò. Vài loại đĩa, hấp thụ nhiệt thực phẩm và do vậy rất nóng.

Chất lỏng và các loại thực phẩm khác không nên hâm nóng trong hộp kín vì có thể nổ.

Khuyến cáo tránh làm nóng trứng còn vỏ hoặc trứng luộc chín trong lò vì nguy cơ nổ, kể cả sau khi trứng đã chín.

Hâm nóng thức uống trong lò có thể gây bắn nước tung toé bất thành linh hoặc sau đó, do vậy cần lưu ý xử lý đồ đựng.

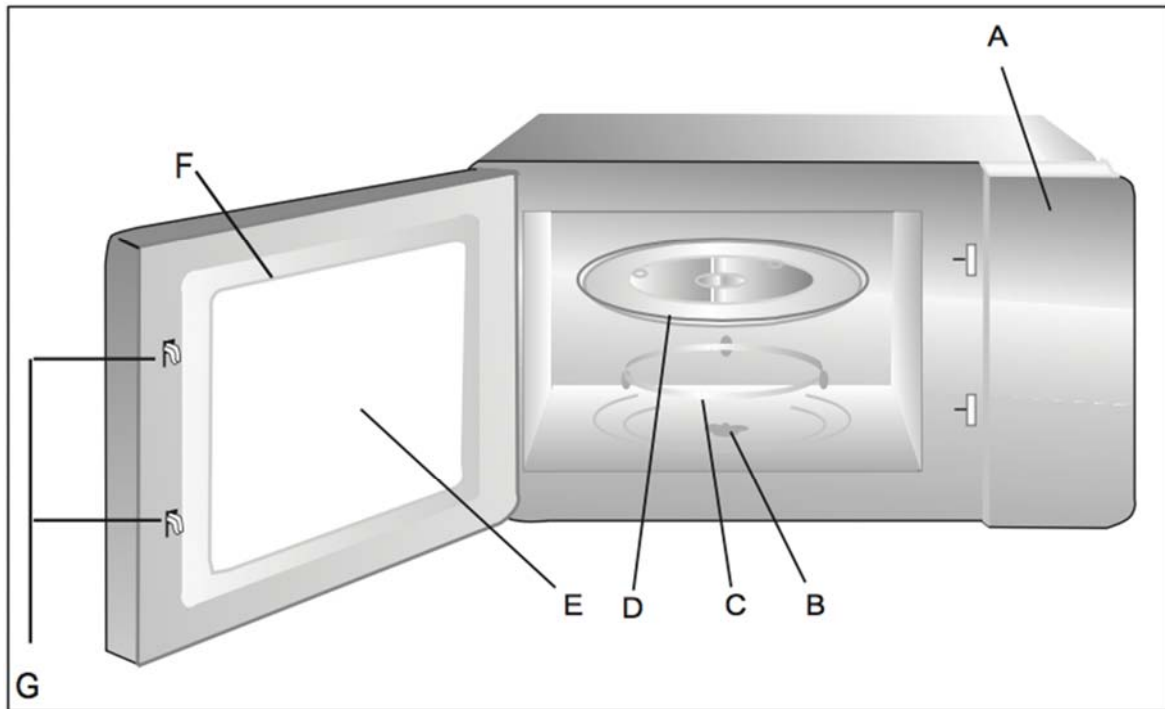
Trường hợp với lượng nhỏ (xúc xích, bánh...), đặt 1 ly nước cạnh thực phẩm.

Thời gian nấu quá lâu có thể làm khô thực phẩm và đốt thành than. Để tránh những rắc rối này, không bao giờ sử dụng cùng thời gian khuyến cáo như nấu nướng lò (nướng) truyền thống.

Nếu xuất hiện khói, dừng và rút phích lò và để lò đóng cửa để dập lửa có thể có.

4. MÔ TẢ LÒ

TỔNG QUAN



A – Bảng điều khiển

B – Trục xoay (Không cố xoay bằng tay, nguy cơ hỏng hệ thống xoay. Trường hợp xoay không tốt, bảo đảm rằng không có thực phẩm bám phía dưới bàn xoay)

C – Vòng xoay

D – Đĩa xoay (Giúp nấu thực phẩm đều. Xoay không phân biệt cả hai hướng. Nếu không xoay, bảo đảm rằng tất cả các bộ phận được đặt hợp lý)

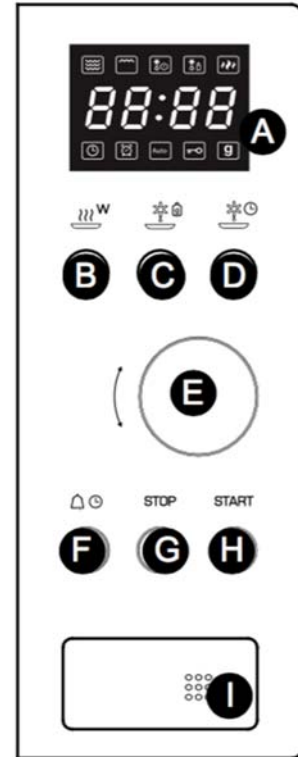
E – Cửa sổ quan sát

F – Cửa

G – Hệ thống khoá cửa

BẢNG ĐIỀU KHIỂN

- A. Màn hình:
Lập trình bằng chức năng biểu thị, thời gian hoặc trọng lượng và thời gian trong ngày.
- B. Nút công suất vi sóng
- C. Nút xả đông theo trọng lượng
- D. Nút xả đông theo thời gian
- E. Nút dữ liệu
- F. Đồng hồ/đồng hồ cài đặt
- G. Dừng/xoá
- H. Khởi động
- I. Nút mở cửa (Nhấn nút này để mở cửa và can thiệp vào quá trình nấu)



5. SỬ DỤNG THIẾT BỊ

TRƯỚC KHI KHỞI ĐỘNG

- Thiết bị phát ra tín hiệu âm thanh khi:
 - ♦ Xoay nút dữ liệu
 - ♦ Nhấn các nút
 - ♦ Quá trình nấu kết thúc
- Mở cửa sẽ làm gián đoạn quá trình nấu. Để khởi động lại nhấn **START**.
- Nếu chương trình chưa kết thúc và không có tác động nào lên các bộ phận điều khiển trong 1 phút, chương trình sẽ bị huỷ và thiết bị trở lại hiển thị giờ trong ngày.

CÀI ĐẶT ĐỒNG HỒ

Trước khi sử dụng thiết bị, phải cài đặt đồng hồ
Sau khi kết nối thiết bị, "0:00" hiển thị trên màn hình và tín hiệu âm thanh phát ra.

- Nhấn nút **Timer/Clock** (Đồng hồ/đồng cài đặt) 2 lần, giờ số sẽ nhấp nháy trên màn hình.
- Cài đặt giờ từ 0 – 23 bằng nút **Data** (Dữ liệu).
- Xác nhận bằng cách nhấn **Timer/Clock**. Phút số nhấp nháy trên màn hình.
- Cài đặt phút từ 0 – 59 bằng nút **Data**.
- Xác nhận bằng cách nhấn **Timer/Clock**.

Bây giờ, đồng hồ được cài đặt, hai dấu chấm giữa giờ và phút nhấp nháy.

NẤU VI SÓNG

Nhấn nút **Microwave power** (Công suất vi sóng). Mức công suất tối đa (=100%) hiển thị trên màn hình: P100. Với mức công suất thấp hơn, nhấn nút **Microwave power** cho đến khi mức công suất mong muốn. Màn hình hiển thị mức công suất lựa chọn:

Hiển thị	P100	P80	P50	P30	P10
Mức công suất	Max	≈ 550W	≈ 350W	≈ 200W	≈ 70W

Nhấn nút **Start** để xác nhận công suất được chọn.

Cài đặt thời gian nấu (từ 5 giây đến tối đa 95 phút) bằng nút **Data**. Thời gian nấu nướng được gia tăng.

Khoảng 0 – 1 phút	mức	5 giây
Khoảng 1 – 5 phút	mức	10 giây
Khoảng 5 – 10 phút	mức	30 giây
Khoảng 10 – 30 phút	mức	1 phút
Khoảng 30 – 95 phút	mức	5 phút

Khởi động nấu bằng cách nhấn nút **Start**.

KHUYẾN NGHỊ HỮU DỤNG ĐỂ LẬP TRÌNH NHANH

Thiết bị khuyến nghị một số chức năng thông minh để lập trình nhanh.

- Khởi động trực tiếp (Màn hình là chế độ “daytime”)

Nhấn nút **Start** khởi động ngay công suất nấu MAX (100%, hiển thị P100) với thời lượng 30 giây...

Liên tục nhấn nút **Start** để tăng thời gian nấu, mỗi lần +30 giây. Thời lượng tối đa là 95 phút.

- Tăng thời lượng nấu.

Trong khi nấu bằng vi sóng hoặc xả đông theo tiến trình thời gian, thời gian nấu có thể tăng bằng cách nhấn liên tục nút **Start**.

Mỗi lần nhấn cộng thêm 30 giây thời gian nấu.

Thời lượng tối đa là 95 phút. Chức năng này không có ở tiến trình *AutoCook* (Nấu tự động) và *Defrost by weight* (Xả đông theo trọng lượng)

- Lập trình nhanh (Hiển thị là chế độ “daytime”)

Cài đặt thời gian nấu bằng cách vận nút **Data** theo ngược chiều kim đồng hồ.

Nhấn nút **Start**. Tiến trình nấu khởi động với mức công suất MAX (100%, P100) và thời gian nấu được chọn.

CHƯƠNG TRÌNH TỰ ĐỘNG

Thiết bị có chương trình tự động xả đông và nấu.

- Xả đông theo trọng lượng **dEF1**: thời gian xả đông được tính toán tự động bởi trọng lượng thực phẩm được lập trình: trọng lượng thực phẩm được lập trình khoảng 100g – 2000g.

- Xả đông theo thời gian **dEF2**: cài đặt thời gian xả đông mong muốn. Thời gian tối đa là 95 phút.

Để thực hiện các chức năng này, màn hình phải ở chế độ “daytime”.

XẢ ĐÔNG THEO TRỌNG LƯỢNG

Để thực hiện chức năng này, nhấn nút **Defrost by weight**.

- Màn hình hiển thị **dEF1**.

- Chọn trọng lượng thực phẩm với nút **Data**. Trọng lượng có thể được lập trình khoảng 100g – 2000g.

- Nhấn nút **Start**. Tiến trình xả đông theo trọng lượng khởi động, thời gian còn lại đếm ngược trên màn hình.

XẢ ĐÔNG THEO THỜI GIAN

Để thực hiện chức năng này, nhấn nút **Defrost by time**.

- Màn hình hiển thị **dEF2**.

- Chọn thời gian xả đông bằng nút **Data**. Có thể lập trình thời gian đến 95 phút.

- Nhấn nút **Start**. Tiến trình xả đông theo thời gian khởi động, thời gian còn lại đếm ngược trên màn hình.

NẤU TỰ ĐỘNG

Để thực hiện chức năng này, chọn chương trình bằng cách vận nút Data theo chiều kim đồng hồ. Màn hình sẽ hướng dẫn chương trình từ A1 – A8.

- Nhấn nút **Start** để xác nhận chọn loại thực phẩm.
- Cài đặt trọng lượng với nút Data.
- Nhấn nút **Start** để khởi động tiến trình Auto Cook. Thời gian còn lại đếm ngược trên màn hình. Tín hiệu âm thanh báo kết thúc nấu.

Nấu tự động	Loại thực phẩm	Hiển thị	Ghi chú
A-1	Pizza	200	Hiển thị bằng g
		400	
A-2	Meat (Thịt)	250	Hiển thị bằng g
		350	
		450	
A-3	Vegetables (Rau củ)	200	Hiển thị bằng g
		300	
		400	
A-4	Pasta (Mì sợi)	50	Phần 450g
		100	Phần 800g
A-5	Potato (Khoai tây)	200	Hiển thị bằng g
		400	
		600	
A-6	Fish (Cá)	250	Hiển thị bằng g
		350	
		450	
A-7	Beverage (Thức uống)	1	Tách 120 ml
		2	Tách 240 ml
		3	Tách 360 ml
A-8	Popcorn (Ngô rang)	50	Hiển thị bằng g
		100	

CHỨC NĂNG ĐỒNG HỒ CÀI ĐẶT

Thiết bị có chức năng đồng hồ cài đặt với thời gian tối đa là 95 phút. Để thực hiện chức năng này, màn hình phải ở chế độ “daytime”.

- Nhấn nút **Timer/Clock**.
- Cài đặt thời lượng mong muốn với nút **Data**.
- Nhấn nút Start để khởi động đếm ngược thời lượng lập trình.

NẤU NỐI TIẾP CHƯƠNG TRÌNH

Thiết bị cho phép lập trình 2 chương trình liên tiếp hữu hiệu. ví dụ: tiến trình xả đông rồi sau đó là nấu vi sóng. Chức năng AutoCook không thể tích hợp chương trình nấu nối tiếp.

Ví dụ: Cài đặt nấu nối tiếp gồm 5 phút xả đông, sau đó là nấu vi sóng 7 phút ở mức công suất 80%.

- Nhấn nút **Defrost by time**.
- Màn hình hiển thị **dEF2**.
- Cài đặt thời gian xả đông mong muốn (Vd: 5 phút) với nút **Data**.
- Nhấn nút Microwave power.
- Cài đặt công suất vi sóng với nút **Data** tới mức mong muốn (Vd: 80%, P80).
- Cài đặt thời gian nấu mong muốn với nút **Data** (Vd: 7 phút).
- Nhấn nút **Start**. Chương trình nấu nối tiếp khởi động, thời gian còn lại của từng phần nối tiếp đếm ngược trên màn hình.

Cuối chương trình nối tiếp đầu tiên, tín hiệu âm thanh báo rằng chương trình nối tiếp thứ 2 bắt đầu.

KHOÁ AN TOÀN TRẺ EM (Khoá các bộ phận điều khiển)

Thiết bị cho phép khoá các bộ phận điều khiển để tránh các sử dụng không mong muốn.

Để thực hiện chức năng này, màn hình phải ở chế độ “daytime”.

- Nhấn nút **Stop/Clear** trong 3 giây.
- Tín hiệu âm thanh và ký hiệu khoá trên màn hình báo rằng thực hiện với các bộ phận điều khiển bị khoá.

Để huỷ chức năng khoá an toàn trẻ em, tiến hành theo cách tương tự:

- Nhấn nút **Stop/Clear** trong 3 giây.
- Tín hiệu âm thanh và ký hiệu khoá trên màn hình báo rằng thực hiện với các bộ phận điều khiển sẵn sàng trở lại.

6. BẢO QUẢN VÀ VỆ SINH

Lưu ý: Khuyến nghị vệ sinh thiết bị thường xuyên và loại hết thực phẩm bám bên trong và ngoài thiết bị.

Để vệ sinh thiết bị, sử dụng mút ẩm và xà phòng.

Trường hợp cửa và đệm cửa hỏng, thiết bị không được sử dụng cho đến khi được sửa chữa bởi người có chuyên môn.

Không sử dụng chất tẩy xít.

Không sử dụng chất vệ sinh có tính ăn mòn, không cả chất cùn và dung môi. Nó có thể làm hỏng thiết bị.

Trường hợp có mùi hoặc khoang bẩn, cho 1 tách nước với nước chanh vắt hoặc giấm đun sôi trong khoang khoảng 2 phút, rồi vệ sinh vách với chất tẩy nhẹ.

7. XỬ LÝ SỰ CỐ

Nếu có nghi ngờ về hoạt động của thiết bị, không có nghĩa nhất thiết là có lỗi.

Nếu thiết bị bị hỏng, **bảo đảm rằng cửa không bị biến dạng.**

Nếu thiết bị không hoạt động và **trước khi** gọi dịch vụ, kiểm tra kết nối điện, tình trạng cửa đóng tốt và các chương trình.

Trường hợp nào, kiểm tra các điểm sau:

Hiện tượng	Xử lý
Thời gian đếm ngược, nhưng thiết bị không hoạt động (Đĩa không xoay, đèn trong khoang, nóng thực phẩm).	Kiểm tra xem thiết bị có được lập trình chế độ Timer.
Thiết bị gây tiếng ồn và/hoặc đĩa xoay không xoay đúng.	Vệ sinh bánh lăn và đường lăn phía dưới đĩa xoay. Kiểm tra bánh lăn có đặt đúng vị trí.
Cửa kính có hiện tượng ngưng tụ.	Lau ngưng tụ.
Thiết bị phát tia lửa.	Vệ sinh thiết bị. Lau mỡ, thực phẩm bám. Đặt các vật dụng kim loại ở khoảng cách an toàn với vách khoang lò.
Khói phát ra từ vỉ lúc khởi động nấu (Tuỳ Model)	Loại các mảng bám thực phẩm khỏi các bộ phận nóng sau khi lò nguội.
Thiết bị không khởi động.	Kiểm tra: <ul style="list-style-type: none"> - Cửa được đóng đúng. - Nguồn điện OK
Thiết bị ảnh hưởng đến TV hoặc radio.	Một vài trường hợp, lò vi sóng, như bất kỳ thiết bị điện nào khác như máy trộn, máy hút bụi, có thể dẫn đến sự nhiễu loạn

8. HẬU MÃI

Lưu ý: Không bao giờ tự sửa chữa.

Nguy hiểm cho bất kỳ ai chưa được huấn luyện thực hiện bảo trì hoặc sửa chữa cần tháo vỏ thiết bị bảo vệ từ năng lượng vi sóng.

SỬA CHỮA

Sửa chữa thiết bị phải được thực hiện bởi người có chuyên môn. Khi gọi dịch vụ, bảo đảm rằng bạn có đầy đủ thông tin tham khảo trong tay: tìm thông tin tham khảo này trên bảng nhãn máy.

